



八里國中 109年度 環境教育執行成果

校園環境教育行動計畫、學校基本資料
校園基本配置圖



109校園環境教育行動計畫

109 年度新北市立八里國民中學校園環境教育行動計畫

一、依據

- (一) 教育部頒「加強學校環境教育三年實施計畫」
- (二) 臺灣綠色學校夥伴網路計畫
- (三) 新北市永續校園環境教育行動計畫

二、計畫目標

- (一) 成立環境教育推展小組，推展環境教育。
- (二) 從日常生活中培養學生環境保護的觀念，增進正確的環保認知，進而力行實踐。
- (三) 推動學校環境教育，加強綠化美化與環境衛生，維護校園環境品質。
- (四) 培養學生愛護環境、欣賞自然、永續發展的觀念及珍惜資源、惜福愛物的生活習慣。
- (五) 輔導學生重視環境保護，將環保成為生活的一部份，期能人人做環保、時時做。環保、處處做環保，成為環境保護小尖兵，以影響家庭及社區。
- (六) 設計以學校為本位的環境教育課程，融入社區環境資源，讓學生更了解在地自然生態環境。
- (七) 藉由校園果園，實施柚子課程，結合108課綱的彈性課程，讓學生了解八里在地產業。

三、環境教育推展小組職稱表

職稱	現職	職務分工	備註
召集人	校長	統籌全校環境教育相關工作	
執行秘書	總務主任	校園環境保護工作之訂定與執行校園環境汙染之管制及愛護環境系列活動之推展	
總幹事	學務主任	執行各項推展環境教育計畫有關活動	
幹事	衛生組長	執行校園環境保護工作、環境教育及愛護環境系列活動之推展	
幹事	訓育組長	協助資料建檔及活動成果發表	
課程規劃組長	教務主任	執行各項推展環境教育計畫有關事項組織運作教師成長團體	
課程規劃組員	教學組長	環境教育教材之發展與推行相關教學活動	
總務組長	事務組長	支援環境教育活動所需器材及設備	
網頁組長	資訊組長	建置網路課程教學網頁	
義工組組長	輔導主任	規劃家長社區義工參與永續校園活動	
義工組組員	資料組長	協助家長參與永續校園建置活動	

四、計畫內容

實施項目	工作要點	主辦人(單位)	備註
一、推動環保組織	1.成立「環境教育推展小組」，負責環保工作的規劃與推展。	總務處 學務處	
	2.擬訂環境教育實施計畫。		
	3.成立「環保小尖兵社」、「愛校服務小隊」，全面推展學校環保衛生工作及維護校園周邊環境整潔。		
二、加強環境教育宣導及教學	1.利用朝會、週會時間，宣導環境教育觀念。	學務處 輔導處	
	2.開闢「環境教育專欄」，結合相關領域，舉辦環保海報展，展示並宣導資料。		
	3.校刊（文宣）特闢環保專欄，介紹環保新知。		
三、配合本位課程特色編寫環境教育教材	1.蒐集、剪貼有關社區環境教育資料。	教務處	
	2.將環境教育教材內容融入各相關學科，編寫學校本位課程輔助教材。		
	3.提供社區資源相關資料，並協助學生認識、瞭解社區環境發展特色		
四、持續校園綠化美化	1.先綠化再美化，強調「整潔、自然就是美」，不刻意人工雕琢。	總務處 學務處	
	2.美化、綠化校園建物及室內外空間景觀。		
	3.綠色消費（自備餐具、再生紙、少保麗龍、少包裝、綠色標章）。		
五、加強環境衛生，維護師生健康	1.清除水溝、瓶罐積水、撲滅病媒蚊、防範「登革熱」。	總務處 學務處	
	2.禁吃口香糖、檳榔及禁菸，推動無菸檳校園。		
	3.推行師生每日運動及餐後潔牙工作。		
六、推動垃圾分類、垃圾減量、資源回收	1.輔導「環保小尖兵」發揮積極帶動功能，協助做好垃圾分類、資源回收工作。	學務處	
	2.實際指導、示範如何垃圾減量。		
	3.班級設立環保股長，負責各班級垃圾分類、資源回收工作，形成緊密的回收網。		
	4.配合清潔隊支援，每週五實施資源回收日。		
七、推動校園環境規劃及保護工作	1.持續規劃校園生態多樣化。	總務處 學務處	
	2.班級定時、定點打掃校園環境，每日導護老師評比，隔週表揚績優班級。		
	3.宣導使用低汙染產品，做好綠色消費。		
	4.宣導節約能源概念及方法，養成節儉美德，愛惜公物，節約用水、用電。		
八、配合「環境教育主題」舉辦各項活動	1.蒐集並印發環境教育資料，供老師教學參考。	教務處 學務處	
	2.推動有關單位所舉辦之環境教育活動。		
	3.舉辦環保藝文競賽活動。		
	4.舉辦環境教育專題講座及環境教育相關活動。		

九、辦理校本課程社區踏查活動	1.配合校本課程實施認識社區環境：辦理全校進行觀音山健行及淨山活動；七、八年級進行各領域闖關活動，九年級登頂硬漢嶺。	教務處 學務處 輔導處	
	2.組成課程小組，組寫「八里深度之旅」手冊，供學生踏查時，閱讀參考之用；並針對各點設計學習單。		
	3.指導學生撰寫學習手冊內之學習單，並挑選書寫優良同學給予獎勵並展示，供學生互相學習之用。		
十、生態八里課程實施	1.設計認識八里自然生態系列課程，於七年級校訂課程「生態八里」中實施。	教務處	
	2.介紹生態攝影技巧，並實際於校園中操作，將學生作品上傳網頁進行分享，並舉辦生態攝影比賽。		
	3.與八里焚化廠合作，實地踏查認識太平步道，並進行生態導覽。		
十一、校園柚園課程推動	1.設計柚子相關系列課程，於八年級校訂課程「科學探究所」之「文旦柚課程」單元中實施。	教務處 學務處 總務處	
	2.與八里農會產銷班合作，進行柚子果醬製作課程。		
	3.邀請八里在地優良農友協助照顧，並指導柚園經營維護之道。		
	4.透過「食農樂活巧營造」計畫，改善柚園環境，增修平台棧道，成為安全的課程實施場域。		
	5.申請新北市「食農綠金進行式」計畫，參訪優良農業經營者，增廣學生見聞。		
	6.參與新北市小農夫市集活動，將自產自製的柚子產品進行跨校分享、交流。		

五、預期效益：

- (一) 落實環境教育，校園植生多樣化、本土化；節水省電，節約能源；消除髒亂，垃圾減量，資源回收，營造永續校園環境。
- (二) 創新教學，將環境教育概念融入各科教學中，建立校園內學習棲點。
- (三) 培養學生愛護校園，進而愛護社區、愛護環境，創造優質的生活環境。
- (四) 建立學校本位課程，親近自然、鄉土踏查，了解八里生態環境，珍惜環境資源，達到社區參與。
- (五) 提升校園柚園環境，產出柚子及果醬，進行校外交流並建立八里國中的文創品牌。

六、本計劃經校長核准後實施修正時亦同。

109學校基本資料



學生人數：341人

108年度綠色學校伙伴網路葉片數：16片

學生班級數：16班

校地總面積：29,282平方公尺

環境教育指定人員：王俊凱老師

109校園基本配置圖

八里國中 109 學年度平面配置圖

褐根病整治

草地

籃球場

司令台

籃球場

打擊練習場

落葉區

爬

操場

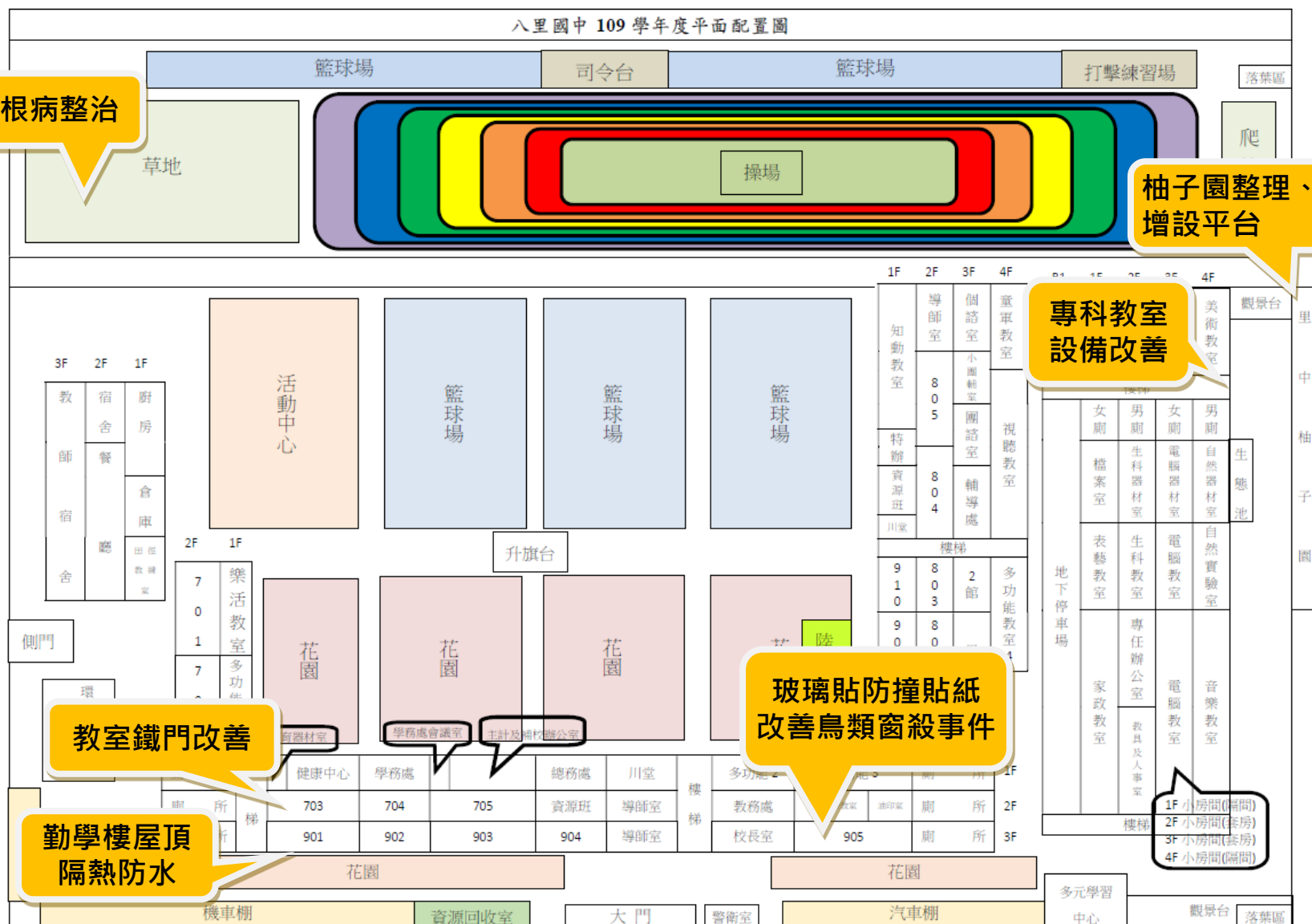
柚子園整理、
增設平台

專科教室
設備改善

玻璃貼防撞貼紙
改善鳥類窗殺事件

教室鐵門改善

勤學樓屋頂
隔熱防水





八里國中 109年度 環境教育執行成果

環境教育相關議題已推動成效



109環境教育相關計畫執行

- 106年山林田野計畫：觀音山林田野趣
- 106年諾亞方舟計畫：生態里中—獨居蜂&蝙蝠屋
- 106年實驗教育計畫 --生態探索班
- 106年建國中學高瞻計畫子計畫四：科學教育攜手計畫 - 建國中學與八里國中大手牽小手交流暨教學精進計畫
- 107年海洋教育計畫—海洋淨塑作伙行
- 106-109年「食農綠金進行式」
- 108-109年「食農樂活巧營造」
- 109年度「新北小農夫市集」
- 109學年度環境教育方案：八里國中觀音山生態小達人
- 109學年度實施教育實驗課程

109年度提報臺灣綠色學校伙伴統計表

發表日期	文章標題	葉片數
20201028	入侵紅火蟻大追緝	4
20201028	烏龜是兩生類還爬蟲類	3
20201028	地瓜故事多	2
20201101	環境教育融入七年級校訂彈性課程：入侵外來種課程	4
20201101	環境教育融入七年級校訂彈性課程-認識校園	3
總計		16

2020-11-01	環境教育融入七年級校訂彈性課程-認識校園	18	3	1
2020-11-01	環境教育融入七年級校訂彈性學習課程：入侵外來種課程	18	4	0
2020-10-28	地瓜故事多	19	2	0
2020-10-28	烏龜是兩生類還爬蟲類？	69	3	0
2020-10-28	入侵紅火蟻大追緝	14	4	2

八里國中觀音山環境教育課程

※紅色為今年重點成果

校園課程

社區結合

跨領域課程

生態觀察

校園美化

成果產出

八里焚化廠生態
調查

淨山淨灘

社區環境清掃

外來種移除

十三行文化導覽
社

八里動物收容所

環境中心館慶

校本課程

各科課程
融入

社團

校外參訪

宣導活動

七年級闖關活動

校園標本館

獨居蜂、蝙蝠屋

生物飼養照護

家長日夜間點燈

周遭生態踏查

領角鴉巢箱

鳥類防撞貼紙

落葉堆肥

校園蝴蝶食草
復育

香草花園

陸龜園

食農教育
校園柚子園

校外分享

環教櫥窗

小小解說員

科展製作

環教桌遊

創新作為：八里國中兩棲爬蟲收容教育中心

學校

行政

- 環教計畫申請與執行
- 環境教育指定人員
- 環教結合服務學習

教學

- 八里國中環教中心
- 各項環境教育課程
- 全校環境教育宣導
- 生態探索班（生物研究社）
- 環境教育參訪

推廣

- 環境教育櫥窗
- 校園解說牌製作
- 小小解說員
- 科展作品
- 國語日報投稿

社群

- 八里國中校園觀察手札
- 新北市環教輔導團
- 國教署跨校跨領域社群
- 教育研究院計畫團隊
- 八里國中觀音山社群

社區

八里焚化廠

- 計畫合作、協助環教場域認證

新北市永續環教中心

- 淨灘、參訪

八里動物收容所

- 服務學習、義賣捐款

觀音山風景管理處

- 淨山

十三行博物館

- 十三行文化導覽社

八里區農會

- 校園文旦袖課程

社區民眾

- 環教推廣、生態調查、環境整理、外來種移除

社會

科普

- 文章著作：國語日報、中學生報等
- 教育廣播電台
- FB粉絲團

外校

- 各級學校環教交流參訪
- 新北市環教輔導團
- 全國生物科教師討論坊（FB）
- 指導建國中學生物研究社

大學

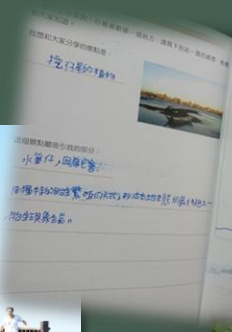
- 東華大學楊懿如教授每月挖仔尾斑腿樹蛙移除活動
- 綠水龍移除活動

政府

- 教育局、環保局等
- 教育部環境教育國際交流大使（韓國）

校本課程

- 成立編輯小組，將校本課程「八里深度之旅」資料編寫成手冊
- 校長利用朝會時間介紹校本課程，進行一系列關於八里的介紹
- 從學校踏查至觀音山風管所及硬漢嶺
- 七八年級進行闖關活動，九年級登硬漢嶺



觀音山介紹



校訂課程-七年級「生態八里」

- 認識美麗的八里國中校園，並辨別各種環境中的生物
- 介紹外來入侵種，並實地觀察
- 太平步道生態參訪導覽
- 介紹生態攝影技巧，並於太平步道參訪時實作



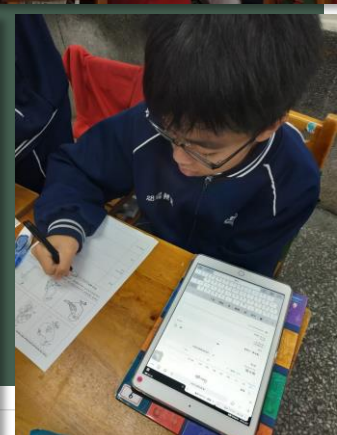
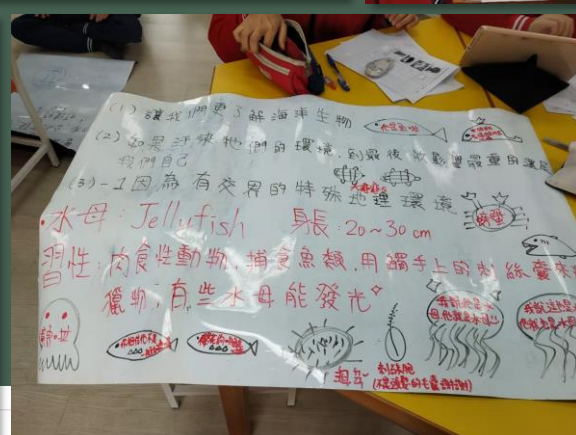
校訂課程-八年級「科學探究所」

- 文旦柚課程介紹文旦柚、採收及糖度計
- 實地至校園柚子園進行柚花觀察，學習柚子園的照護實作
- 利用自產柚子製作柚子果醬
- 認識水資源，並至左岸進行淨灘活動
- 學會科學新聞的判讀



校訂課程-八年級「繪出英文力」

- 利用繪本介紹海洋、森林及住在裡面的動物
- 思索、探討海洋中及森林中生物們面臨的危機
- 連結課程內容創作屬於自己的繪本，並製作成有聲書



各科融入環境教育

• 國文領域－觀察校園植物

八里國中 108 學年度第 2 學期環境教育融入國文教案

單元名稱	大樹之歌	班級	705	人數	20 人
教材來源	南一版七下第一課	教師	李靜怡	時間	15 分鐘
學生學習條件分析	學生在上學期學過夏夜新詩，有介紹過課文中關於動植物的生態，對大自然的認識有一些基礎。				
教學方法	講述、觀察、合作學習				
教學資源	課本、雀榕葉子、校園植物(正榕)				
國語文能力指標	2-4-1-4 能養成主動聆聽進行探索學習的能力。 3-1-2-3 能表達自己的意思，與人自然對話。 3-2-1-2 在看圖或觀察事物後，能以完整語句簡要說明其內容。 5-1-2 能讀懂課文內容，瞭解文章的大意。 5-1-7-3 能從閱讀的材料中，培養分析歸納的能力。 5-2-8-2 能理解作品中對周遭人、事、物的尊重與關懷。 5-2-8-3 能在閱讀過程中，培養參與團體的精神，增進人際互動。 6-2-2-1 能練習寫作簡短的文章。				
環境教育能力指標	1-1-1 能運用五官觀察來探究環境中的事物。 2-1-1 認識生活周遭的自然環境與基本的生態原則。 3-1-1 經由接觸而喜愛生物，不隨意傷害生物和支持生物生長的環境條件。 3-2-2 能主動親近並關懷學校暨社區所處的環境，進而瞭解環境權的重要。 5-3-1 參與學校社團和社區的環境保護相關活動。				
單元目標		具體目標			
一、認知方面：					
1. 瞭解課文內涵。		1-1-1 能說出課文人、事、時、地、物、情要素。			
二、技能方面：					
1. 能分辨雀榕和正榕的差別。		2-1-1 能說出雀榕葉子和正榕葉子的不同			
		2-1-2 能說出榕樹的生長特性。			
三、情意方面：					
1. 能親近自然、尊重生命。		3-1-1 能關心周遭的生態環境，愛護自然。			



觀察校園植物-正榕

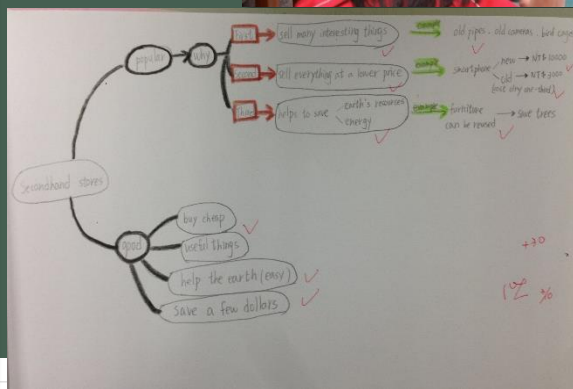
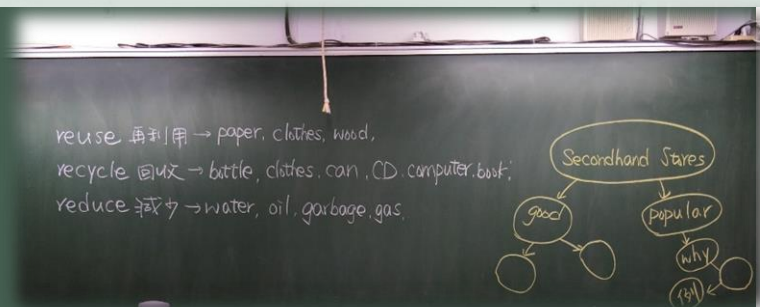


榕樹下朗讀課文及講解課文內容

各科融入環境教育

• 英文科 – 環保3R心智圖

教學名稱	Lesson 3 Buy Secondhand Gifts		
教學日期	2017/03/10	教學者	楊淑玲
領域類別	英語文	任教年級	九年級
教學節數	共八節(本堂為第一節)	教學時間	45 分鐘
教學準備	1.黑板 2.心智圖本 3.色鉛筆	教學地點	903 教室
教學目標	1.能了解本課的 Reading。 2.能依據 Reading 的內容，規納重點，並畫成心智圖。		
相關能力指標	2-2-4 能以簡易的英語描述日常生活中相關的人、事、時、地、物。 3-2-6 能了解對話、短文、書信、故事及短劇等的重要內容與情節。 3-2-9 能閱讀不同體裁、不同主題的簡易文章。 5-2-4 能看懂故事及簡易短文，並能以簡短的句子說出或寫出其內容大意。		
評量方式	發問、書寫		
-教 學 設 計 內 容-			
壹、Warm up (10 分鐘)			
一、複習環保 3R：reuse, recycle, reduce			
二、詢問學生，有哪些日常生活中的東西，可以利用 3R 來做到保護環境及地球			
三、複習字彙			
貳、教學活動(30 分鐘)			
Reading (分組討論)			
1. 將學生分為六組			
2. 老師提示 Reading 內容			
3. 各組可以針對 Reading 內容討論，並繪製心智圖於本子中。			



各科融入環境教育

- 自然科－校園生物觀察、校園顯微鏡觀察、共讀科學月刊文章.....等



校園顯微鏡觀察



90420 林靜雯

在我們生活中，有許多塑膠製品，例如：寶特瓶、塑膠袋.....，我們可以使用保溫杯、環保水瓶，來減少寶特瓶的用量；我們可以使用環保袋、帆布袋，來減少塑膠袋的用量，從這些小地方改變作法，就能夠影響全世界，若人人都能像這樣，世界就會更美好，

一起保持「人人愛地球」的環保信念。



對我來說特別的塑膠製品應該是保鮮膜，家中使用保鮮膜的頻率高，若是使用錯誤可能會把毒給吃下肚。

90412 鄭均斌

生活中的塑膠物品可以被替代或減量，少用一次性的塑膠製品；改用可以重複多次使用的製品。例如把碗改成鐵製杯子、把塑膠回收使用變成衣物之類的.....等等，不要把可以回收的用品直接丟入垃圾袋。



少買對環境會造成汙染的物品，因為目前對環境主要的傷害基本上都是塑膠，還有看清楚商品成分標示，盡量別買塑膠製品。

這個牙線殼配了我五年多都沒壞，而且裡面牙線可以無限替換，非常耐用便宜。

90409 張寶捷

寶特瓶少用，出門都帶自己要用到的和要喝的，飲料也多用自己的瓶子裝，碗也買玻璃的帶在身上，要吃東西也用自己碗裝，不要跟老闆拿手提袋，用自己的購物袋，湯匙跟筷子也用自己的。



這是我家人用舊的浴缸做的巴西龜小生態池，空間也比較大讓烏龜可以在裡面游來游去，讓烏龜比較好生長。



開學第一堂生物課「認識校龜」

各科融入環境教育

• 綜合領域 – 居家創意達人

• 社會科 – 認識澳洲特有生物

居家創意達人

班級： 組別

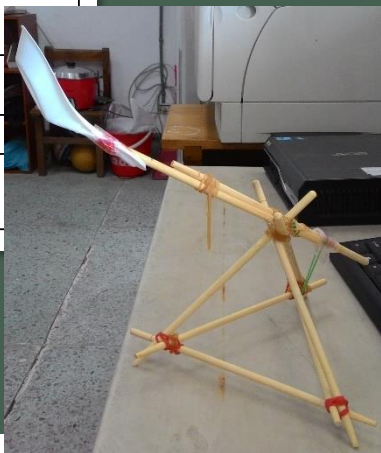
★WHY?

我的想法： 需求 OR 問題 ⇒ 滿足需求或解決問題的行動 ⇒ 創造不一樣的（新的）價值

號			
號			
號			
號			
號			
號			

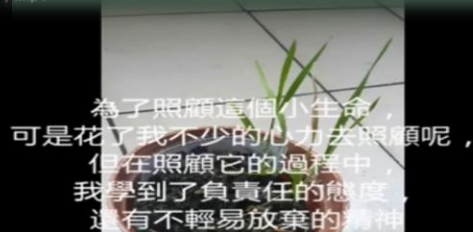
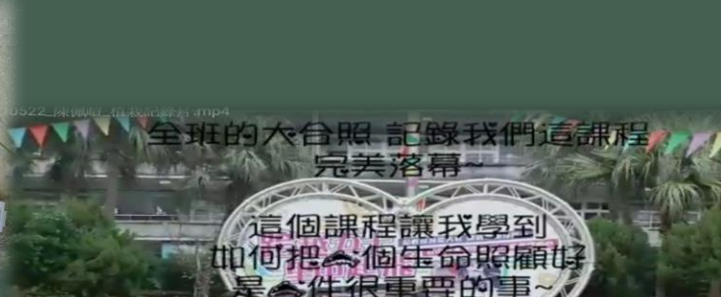
★指定活動-舊物大改造 設計計畫書

構想緣起	
可用舊物	
所需用具	
產品命名	
產品功能	



跨領域課程

• 藝文領域 – 小麥草種植紀錄片拍攝



攝影師		9516 李朵		
拍攝主題		小愛、喬安		
影片名稱(暫定)		跟著鏡頭看小愛		
短片構想與故事大綱		這是小愛與喬安的成長日記，內容詳細敘述小愛與喬安在人生道路中的心理、努力、掙扎，小愛與喬安在成長中的那份堅持是我在小愛與喬安在面臨一次次的難關，最後靠著自己的努力活出了美麗的人生。		
覺得故事最吸引人的地方				
拍片進度		表藝課+有時間就去拍台們		
內容	日期	開始	結束	備註
陳子威傳下衣小 群像照火。名。	2017 11 28	___年__月__日	___年__月__日	
仍然打擊不小 小愛和喬安長的9X	12.12	___年__月__日	___年__月__日	
今天小愛和喬安談 一會去拍台們	12/19	___年__月__日	___年__月__日	
我的前戲中我 有一切都是我所受吧	12/29	___年__月__日	___年__月__日	
小愛和喬安長了 多一點點	1/22	___年__月__日	___年__月__日	
小愛和喬安長了 多一點點	2/2	___年__月__日	___年__月__日	
小愛和喬安長了 多一點點	2/8	___年__月__日	___年__月__日	
小愛和喬安長了 多一點點	2/2	___年__月__日	___年__月__日	

[illegible]

校園課程

跨領域課程

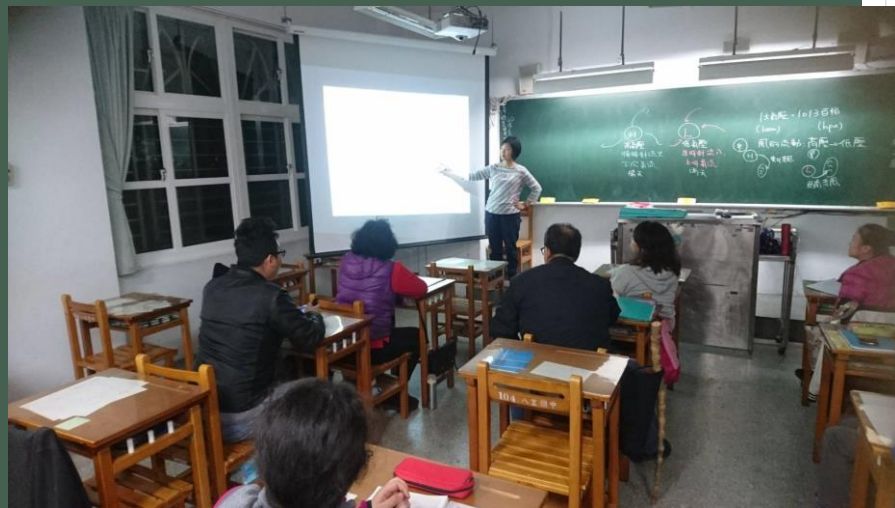
各科融入環境教育

• 特教班— 農業技藝班



各科融入環境教育

• 高中補校-環境教育宣導講座及節能教育



各科融入環境教育

NASA：未來200年海平面上升至少1米
文章內容略

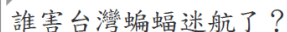
- 一. 全球暖化的現象已不可避免，除了造成海平面上升外，對於氣候、生物、生活等也有很大的影響。閱讀完本文後，請就你所學，試說明1.全球暖化的原因與 2.全球暖化的影響，並寫出 3.以一個國中生的角度可以做到什麼節能減碳救地球的行動？
- 二. 可參考課本、報章雜誌、課外書籍或是網路資料，不會的同學也可與老師討論！
- 三. 請全部手寫，字數最少500字，被發現請別人代寫，補考以零分計算並依校規處分。

生物科補考

就以我一個國中生來說，環境是一個全球所有
人都必須保護這個只有一顆的地球，不然過了幾年
甚至幾百年後整個會被破壞得殘不忍睹，我們必須
保護它我可以用少用塑膠帶多用環保袋或是可以儘
量生大眾運輸工具少開自家的機車以及汽車，隨手
關燈、拔掉不用由插頭，用了這些的方法可以減少
地球的物資浪費，這些方式不但可以減少資源的浪
費也可以少排放二氧化碳不然地球上地表的溫度不
斷的上升，導致兩極的冰層冰山融化，海平面上升
，這樣才能減能減碳救地球。

跨領域課程

晨間時間共讀



出處：摘錄 泛科學 PanSci 改寫自臺師大新聞稿 2017/01/11

國立臺灣師範大學生命科學系教授吳忠信研究發現，蝙蝠中樞腦神經系統可以辨識自己發射出去的超音波，讓牠們可以自由地迴捕食獵物，卻不會在天空相撞！但近來看到蝙蝠的機會越來越少，台灣蝙蝠數量從 2005 年的 50 萬隻銳減到 2014 年的 20 萬隻，到「夜明砂，透漏毒訊」（注：夜明砂為曬乾的蝙蝠大便，是一種傳統中藥）

吳志信採集臺灣北、中、南與東部等不同樣區蝙蝠的糞便，利用各地金屬污染的資料，此結果與環保署分析臺灣各地排放廢水所獲得的環境重金屬污染時，野生蝙蝠會在我們生存的週邊環境中飛翔並且覓食，因此當週邊地區污染時，野生蝙蝠糞便中所含的環境重金屬或農藥含量應該會起標，區分污染區金屬與農藥的污染情況。

	北部蝙蝠糞便	中、南部蝙蝠糞便
重金屬	鉛、汞、鎘、銅、錳等	砷、銅、錳等
農藥		益達胺
主要污染來源	工業廢水與交通廢氣的污染	農業的污染

蝙蝠找不到路！原因是腦神經受傷了

過去科學家發現，田野間使用的農藥益達胺會嚴重傷害蜜蜂，主因是神經發育，也會損傷蜜蜂的記憶學習功能，結果干擾蜜蜂返巢的能力。由容易被自然分解，益達胺會在昆蟲體內存留一段很長的時間。

據統計每隻食蟲蝙蝠一晚上就能吃掉數百隻，甚至上千隻的昆蟲，雖佔舉足輕重的角色，然而當蝙蝠吃進上千隻昆蟲的同時，蝙蝠的體內也不團隊中的蕭澤任博士研究發現，益達胺累積到一定量後便會損傷蝙蝠腦部，蝙蝠發出的超聲波譜也變得「五音不全」。

為解開蝙蝠迷航的謎團，吳忠信團隊利用臺灣葉鼻蝠作為實驗模式動
聲紋圖譜、檢測蝙蝠對超聲波的聽覺誘發電位、以及分析蝙蝠飛行軌跡來
的環境重金屬銻或是益達胺後，對於蝙蝠的發聲、聽覺系統與飛行定向系

科普趣味讀十月份長讀選文學習單
 班級：
 座號：
 姓名：

📖 請問師大的團隊觀察到什麼現象才開始研究蝙蝠？【第一段】

答：

📖 因為蒐集了蝙蝠糞便的資料，所以師大團隊提出了什麼假設？【第二、三段】

答：()、()可能是造成蝙蝠减少的原因

📖 請問實驗中發現攝食重金屬或農藥污染之昆蟲的蝙蝠，會有那些表現？【第六、七、八段】

(提示：有三種) 答：

請你根據前三題的關係寫出師大團隊最後得到的結論。

答：因為 對蝙蝠的 造成傷害。所以導致蝙蝠

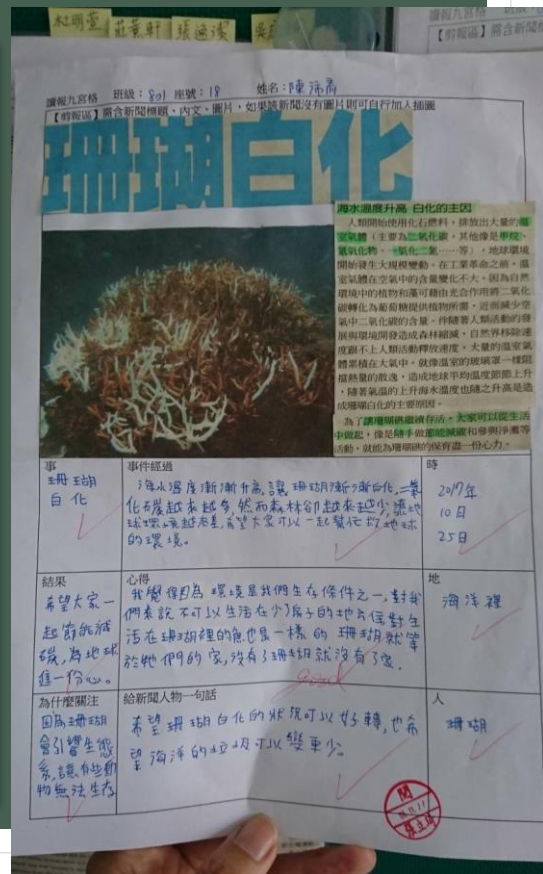
無法透過、過、找到回家的路，甚至喪失能力。

請寫出從新聞媒體報導中你聽過的環境毒物？（可回家查資料或全班討論）

	汙染毒物	汙染來源
毒雞蛋		
綠牡蠣		

根據最後一段，你覺得蝙蝠的存在對環境有什麼幫助？如果繼續讓重金屬或農藥汙染昆蟲及蝙蝠，而不進行改變，你認為可能會發生什麼情況？（請用 50 字以上說明）

本文的實驗中已知，蝙蝠受汙染影響的途徑：重金屬或農藥→昆蟲→蝙蝠，根據這個結果，請問你想到七年級生物單元中的哪一個作用？A 運輸作用 B 生殖作用 C 生物放大作用（限定八年級必答）



社團－生物研究社（生態探索班）

結合服務學習，獲104及105服務學習楷模王

結合 服務學習

校園綠 美化

- 環境綠美化
- 蝴蝶復育
- 野百合復育
- 植栽修剪維護
- 校園食農教育

校園服 務隊

- 環境中新生物照護
- 陸龜園
- 傷鳥及其他受傷生物照護
- 小小解說員
- 生物解說牌製作
- 環境教育櫥窗

社區服 務

- 八里動物收容所
- 校園及周邊生態踏查
- 每月八里焚化廠太平步道生物資源調查
- 觀音山淨山及生態踏查
- 八里左岸淨灘
- 紅水仙溪移除外來種綠水龍
- 每月挖子尾移除外來種斑腿樹蛙

社團－環保小尖兵

1. 協助全校資源回收分類、處理
2. 校園環境整潔維護
3. 環境知識學習、實作



全校資源回收分類、處理



八里左岸淨灘



埋設捕蟻陷阱



維修損壞掃具

社團 - 十三行文化導覽社

1. 學習八里在地十三行文化遺址的歷史知識
2. 認識十三行文化博物館內各個展品及先民的生活方式
3. 訓練導覽、解說能力，協助館慶解說



宣導活動



朝會節能、節水宣導



校園課程

跨領域課程

宣導活動

減量塑膠之日常生活使用塑膠製品記錄表

日期: 10/1 星期: 五 姓名: 張山

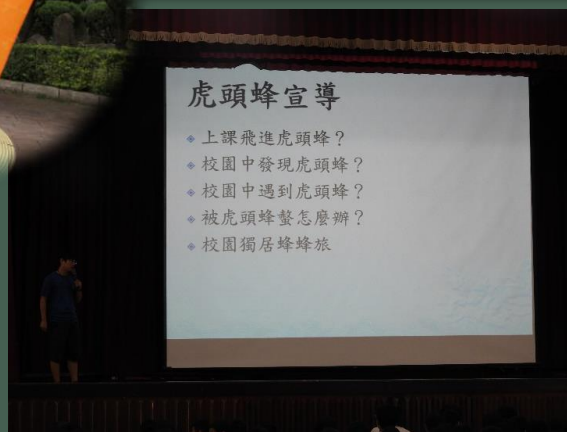
說明: 1. 可於使用(去處)後記錄自己當天使用的塑膠製品及數量。以是否可回收為標準。

項目	品名	數量	是否可回收	合計
1	透明/彩色/熱水瓶塑膠瓶	1/10 (10)	1/11 (11)	合計
2	飲料瓶	1	1	1
3	啤酒瓶	1	1	1
4	汽水罐	1	1	1
5	其他塑膠瓶	1	1	1
6	塑膠袋(背心、背心、背心)	1	1	1
7	塑膠袋(背心、背心、背心)	1	1	1
8	塑膠袋(背心、背心、背心)	1	1	1
9	塑膠袋(背心、背心、背心)	1	1	1
10	塑膠袋(背心、背心、背心)	1	1	1
11	其他塑膠製品:	1	1	1
12	其他塑膠製品:	1	1	1
13	其他塑膠製品:	1	1	1
14	其他塑膠製品:	1	1	1

記錄後，我發現...

1. 我最常使用的塑膠製品是：
透明/彩色/熱水瓶塑膠瓶

2. 我可以如何減少自己在日常生活中的(一次性)塑膠製品，具體做法為何？
減少使用、多利用公共場所、減少使用



空氣品質宣導

校園蛇類及虎頭蜂宣導

海洋教育宣導

校園課程

跨領域課程

宣導活動

鳥類窗殺宣導及防止窗殺實作

俊凱老師的生物觀察站
★最愛 · 2020年9月5日 ·
20.09.04 華視新聞雜誌窗殺專題報導，
03:15 開始！
…… 顯示更多



YOUTUBE.COM
窗殺鳥類的死亡危機 單元1 | 共建友善環境
| 華視新聞雜誌 EP2238 | 2020.09.04



闖關活動-環教對對碰

- 利用闖關遊戲讓七年級同學認識校園內環境教育相關設施位置及作為



環境知識競賽

1. 提升學生對基本環境知識的認知及環境素養
2. 選拔校內具有環境知識的同學代表參加新北市環境知識競賽



跳蚤市場

1. 培養學生珍惜資源、愛物惜福、資源回收再利用的觀念。
2. 讓舊愛變新歡，促進物資流動，延長物品的使用壽命。



教師環教研習-蜂蠟布製作

- 1.透過海龜的生態及目前面臨的威脅，提醒大家減塑的重要性
- 2.實際動手製作取代保鮮膜的蜂蠟布，希望能給大家一個減塑的方向



校園課程

生態觀察



校園標本館



昆蟲標本製作教學



觀音山踏查



校園觀察



校園環境維護

• 動物監測：各式監測方式與技術

- 八里國中兩爬收容教育中心動物監測系統建立
- 紅外線自動相機 - 白鼻心、鼬獾、赤腹松鼠、黃頭鷺
- 蝙蝠屋（原生物種復育計畫）
- 領角鴉巢箱(領角鴉保育類觀察研究計畫)





28 為趨性，例如：大多數昆蟲在夜間會有趨向光源反應的**正趨光性**，蟑螂、渦蟲及蚯蚓遇光則出現背離光源躲避的**負趨光性**。

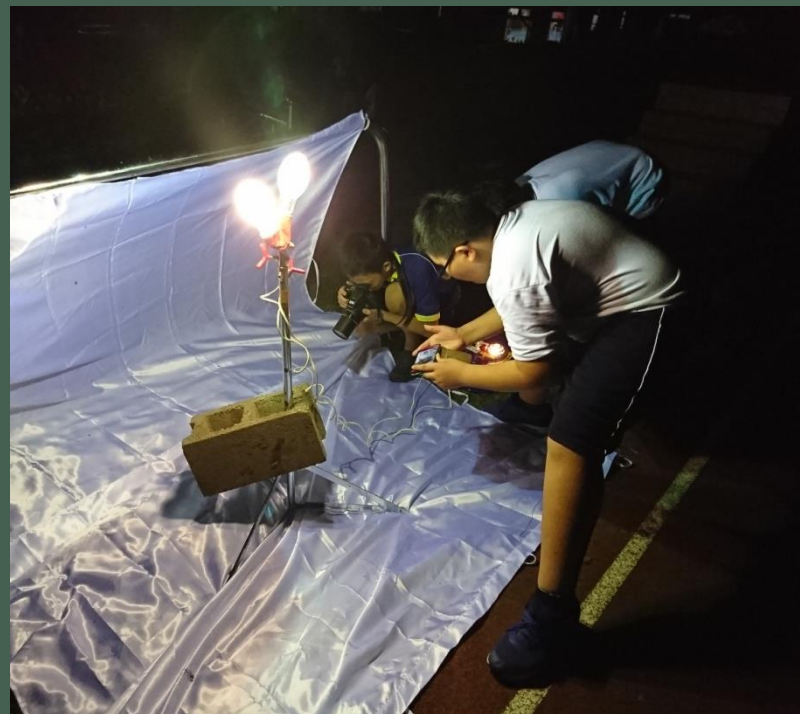
蜜蜂以跳舞的姿勢告訴同伴食物在何處（圖 5-27），螞蟥則以角或釋放化學物質完成訊息的溝通。除此之外，像蜘蛛結網（圖 5-28）求偶及反射，這些皆是日常生活中熟知的本能行為例子。



圖 5-26 昆蟲的正趨光性



圖 5-27 蜜蜂的舞



利用家長日進行夜間昆蟲調查

蝙蝠屋與獨居蜂旅



農業局長李玟表示，新北市動保處在八里區八里國中、三峽區插角國小、五股區德音國小、猴硐貓村資訊站成立第一線救傷站，及可後送醫療的動保處醫療中心，形成完整的救傷系統。民眾如果發現受傷或疑似蝙蝠，千萬不可以用手直接碰觸蝙蝠，需用塑膠袋或戴手套將蝙蝠拾起，蝙蝠是夜行性動物，可使用暗色的盒子或寵物箱暫時收容，切勿驚擾或用燈光照射，以免造成緊迫而死亡。另外，動保處與台灣蝙蝠學會合作，代為發放免費蝙蝠救傷包，民眾可自行前來領取，救傷包內有迷你奶瓶、餵食滴管、小紙盒、小襪子等，供民眾拾獲幼蝠使用，再後送動保處，救傷包使用方法可洽動保處或是上台灣蝙蝠學會網站<http://www.battw.org/>查詢。

里中蝙蝠屋-170929 蝙蝠屋架設 (台北蝙蝠協會)



里中蝙蝠屋：171222蝙蝠屋監測（台北蝙蝠協會）



里中蝙蝠屋

□ 新北市動保處 - 蝙蝠急救站



❤ 炎炎夏季一起來尋「蝠」去

刊登日期：2017-07-10

【新北市訊】7月10日新北市政府農業局舉辦「新北百蝠具臻記者會」，將以生態、教育、及文化三部曲為主軸。生態方面，除揭密蝙蝠祕境外，也宣導維護蝙蝠棲所的重要性；教育方面，動保處在八里區八里國中、三峽區插角國小、五股區德音國小、貓村資訊站等地動保處成立救傷站，協助蝙蝠救援及諮詢，也培育小小蝙蝠志工，維護生態環境；文化方面，推廣蝙蝠文化巡禮，尋找蝙蝠意象古蹟建築或文物，新北市政府邀請您一同走進蝙蝠世界！

新北市的蝙蝠種類眾多，包括有金山區蝙蝠農場、五股區德音國小、雙溪區平林農場、石碇區三洋洞烏塗里、三峽區插角國小以及瑞芳區蝙蝠洞等，都是賞蝠好去處，其中瑞芳區蝙蝠洞更是遠近馳名，享譽國際，是本市最佳賞蝠景點，民眾若想探訪以上景點，可向動保處申請志工導覽，由志工帶領您一窺蝙蝠祕境。新北蝙蝠祕境之一的三峽插角國小，每到夏季常會有東亞家蝠棲息繁殖，校園內偶爾可見到幼蝠從洞穴掉落，為提高幼蝠存活率，6月15日下午，新北市動保處專程造訪新北市三峽區的插角國小，為學生解說蝙蝠的習性，示範如何照護、哺餵拾獲的幼蝠，現場也讓小朋友親自體驗和幼蝠的零距離接觸，同時插角國小也將設立蝙蝠救傷站，民眾拾獲蝙蝠可在第一時間交由學校進行簡易處置，再後送至動保處救傷，以縮短蝙蝠救援時間，讓更多蝙蝠因救傷站設立，可以提高存活率。另外，若您為蝙蝠愛好者，又喜歡朝聖古蹟、建築，一定不可錯過隱藏在新北市的「蝠」跡，林家花園、九份老街、鶯歌陶瓷博物館、烘爐地、淡水天元宮、三峽祖師廟及板橋慈惠宮等都是值得一去的景點喔！

農業局長李玟表示，此次新北市政府以蝙蝠生態、教育、及文化為主軸，宣導蝙蝠及其棲地重要性，透過救傷站成立，進而達到保護及救援珍貴的蝙蝠資源，並結合蝙蝠文化推廣，讓您更深入瞭解新北市蝙蝠之美，誠摯邀請大家7月15日蒞臨瑞芳蝙蝠洞公園，一同來參與瑞芳蝙蝠歡樂派對！同時也呼籲民眾，賞蝠之餘勿隨意破壞蝙蝠棲息地。

里中蝙蝠屋-全校晨間閱讀

誰害台灣蝙蝠迷航了？ 出處：摘錄 泛科學 PanSci 改寫自臺師大新聞稿 2017/01/11

國立臺灣師範大學生命科學系教授吳忠信研究發現，蝙蝠中樞腦神經系統可以辨識自己發射出去的超音波，讓牠們可以自由遨翔捕食獵物，卻不會在天空相撞！但近來看到蝙蝠的機會越來越少，台灣蝙蝠數量從 2005 年的 50 萬隻銳減到 2014 年的 20 萬隻，到底發生什麼事了？

「夜明砂」透漏毒訊（註：夜明砂為曬乾的蝙蝠大便，是一種傳統中藥）

吳忠信採集台灣北、中、南與東部等不同樣區蝙蝠的糞便，利用各地收集到的蝙蝠糞便分析重金屬污染的資料，此結果與環保署分析臺灣各地排放廢水所獲得的環境重金屬污染資料大致吻合。

由於野生蝙蝠會在我們生存的週邊環境中飛翔並且覓食，因此當週邊環境遭受環境重金屬或農藥污染時，野生蝙蝠糞便中所含的環境重金屬或農藥含量應該就會超標，由這些結果可以推估某一地區環境重金屬與農藥的污染情況。

(▼蝙蝠糞便檢測的實驗結果)

	北部蝙蝠糞便	中、南部蝙蝠糞便	東部蝙蝠糞便
重金屬	鉛、汞、鎘、銅、鉍等	砷、銅、鉍等	僅測出鉍
農藥		益達胺	
主要污染來源	工業廢水與交通廢氣的污染	農業的污染	

蝙蝠找不到路！原因是腦神經受傷了

過去科學家發現，田野間使用的農藥益達胺會嚴重傷害蜜蜂，主因是益達胺不但會影響蜜蜂的神經發育，也會損傷蜜蜂的記憶學習功能，結果干擾蜜蜂返巢的能力。由於益達胺在環境中非常不容易被自然分解，益達胺會在昆蟲體內存留一段很長的時間。

據統計每隻食蟲蝙蝠一晚上就能吃掉數百隻，甚至上千隻的昆蟲，雖然蝙蝠對昆蟲數量的控制佔舉足輕重的角色，然而當蝙蝠吃進上千隻昆蟲的同時，蝙蝠的體內也不斷的在累積益達胺，師大團隊中的蕭淳任博士研究發現，益達胺累積到一定量後便會損傷蝙蝠腦部的神經元。

蝙蝠發出的超聲波譜也變得「五音不全」

為解開蝙蝠迷航的謎團，吳忠信團隊利用臺灣葉鼻蝠作為實驗模式動物，透過分析蝙蝠超聲波聲紋圖譜、檢測蝙蝠對超聲波的聽覺誘發電位，以及分析蝙蝠飛行軌跡來分別探討當蝙蝠攝入過量的環境重金屬鉍或是益達胺後，對於蝙蝠的發聲、聽覺系統與飛行定向系統是否造成損傷？

實驗結果發現，當蝙蝠攝食含有鉍或是益達胺後的昆蟲食物後，原本飛行時發出的「常頻-變頻」(CF-FM)超聲波聲譜會變得殘缺不全。而原本聽覺敏感度較佳的蝙蝠，也會因為攝食含有鉍或是益達胺後的昆蟲食物後而變得很差。此外，當蝙蝠攝食含有鉍或是益達胺後的昆蟲食物後，原本

科普趣味讀十月份晨讀選文學習單 班級：703 座號：9 姓名：陳傲廷

請問師大的團隊觀察到什麼現象才開始研究蝙蝠？【第一段】

答：

蝙蝠大量減少

因為蒐集了蝙蝠糞便的資料，所以師大團隊提出了什麼假設？【第二、三段】

答：(重金屬)(農藥)可能是造成蝙蝠減少的原因

請問實驗中發現攝食重金屬或農藥污染之昆蟲的蝙蝠，會有那些表現？【第六、七、八段】

(提示：有三種)答：聲波殘缺、喪失捉蟲能力、無法正常飛

請你根據前三題的關係寫出師大團隊最後得到的結論。

答：因為重金屬、農藥對蝙蝠的腦神經造成傷害，所以導致蝙蝠

無法透過聲波、聽覺、飛行找到回家的路，甚至喪失捉蟲能力。

請寫出從新聞媒體報導中你聽過的環境毒物？(可回家查資料或全班討論)

	污染毒物	污染來源
毒雞蛋	芬普尼	殺蟲劑
綠牡蠣	銅離子	廢水、工業廢水

根據最後一段，你覺得蝙蝠的存在對環境有什麼幫助？如果繼續讓重金屬或農藥污染昆蟲及蝙蝠，而不進行改變，你認為可能會發生什麼情況？(請用 50 字以上說明)

蝙蝠可以對昆蟲數量的控制，可說是天然殺蟲劑，但如果蝙蝠不見了昆蟲數量會變很多，good

本文的實驗中已知，蝙蝠受污染影響的途徑：重金屬或農藥→昆蟲→蝙蝠，根據這個結果，請問你想到七年級生物單元中的哪一個作用？A 運輸作用 B 生殖作用 C 生物放大作用(限定八年級必答)

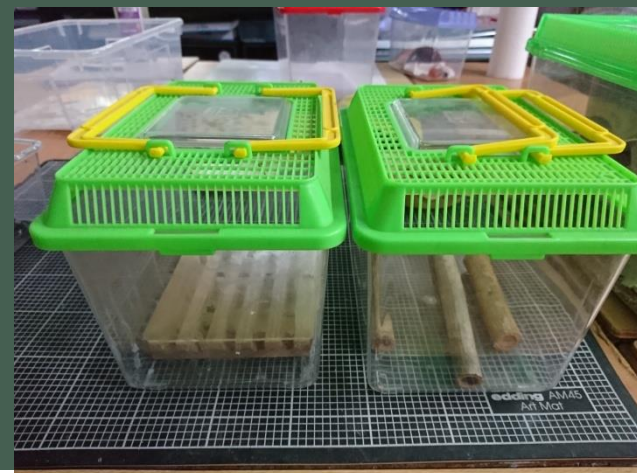
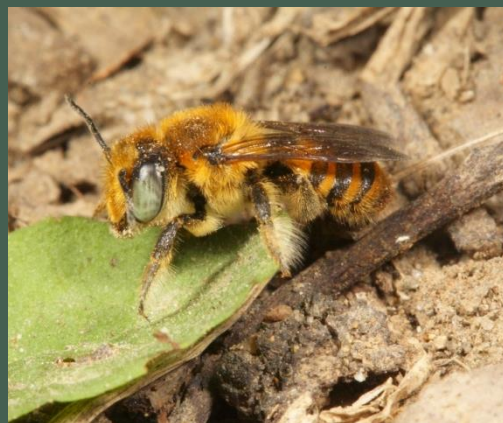
答：

閱
教務處
張立珩

里中獨居蜂旅館



獨居蜂是什麼？





獨居蜂旅館

獨居蜂旅館是針對獨居蜂媽媽的行為特性設計的育嬰室，可成為獨居蜂在城市裡的小小庇護所。媽媽會在管道裡產卵並準備食物（花粉或是昆蟲）給她寶寶吃，當準備好後，媽媽會用泥土或樹葉將門口封住，防止天敵入侵。另外，獨居蜂也是一群相對溫和的昆蟲，她們不像蜜蜂或虎頭蜂有很強的領域性，遇到人通常只會直接逃走，因此不太需要擔心她會有螫人的疑慮。



當旅館有獨居蜂媽媽來築巢時，請不要驚擾她，以免媽媽就嚇跑了！等獨居蜂媽媽把洞口用泥土或葉子關上離去後，房間才算是完成了。這個時候小朋友才能抽出板片觀察旅館裡面的狀態喔！記得，觀察完一定要輕輕的把板片放回旅館裡面唷！



貓頭鷹巢箱架設、觀察



生物照護-里中環教中心

生物來源

- 採集之外來種生物
- 收養外來種生物
- 寵物外來種生物
- 校園生物觀察



暑假假期到

日期	7/3	7/4	7/5	7/6	7/7
掃地	✓	✓	✓	✓	✓
整理桌子	✓✓	✓	✓	✓	✓
飛哥-檢大便	✓	✓		✓	✓
巴西龜-餵食	✓	✓		✓	✓
巴西龜-換水	✓✓	✓		✓	✓
小烏龜-換水	✓✓	✓		✓	✓
小龍-換水	✓	✓	✓	✓	✓
大龍-換水	✓	✓		✓	✓
阿西-換水	✓	✓	✓	✓	✓
植物-澆水	✓	✓		✓	✓
鬆獅蜥-換水	✓	✓		✓	✓
豹紋守宮-換水	✓✓	✓	✓	✓	✓
豹紋守宮-餵食	✓✓	✓	✓	✓	✓
蛋孵化	✓✓	✓	✓	✓	✓
簽名	連啟勝 張子儀 許博豪	連啟勝 張子儀	李國卿 連啟勝 陳沛三 張子儀 黃薇純 張心柔	連啟勝	連啟勝 張子儀

里中柚子園

1. 結合社區資源
2. 融入八年級校訂課程
3. 八里農會專業產銷班入校指導
4. 柚子種植、相關產品製作.....等



里中柚子園

主題：採袖子

心得：經過這次的採袖子經驗，我才發現，原來收成袖子是這麼的辛苦，但是收成完袖子的感覺讓我非常開心，好像自己是農夫般，讓我懂農夫辛苦。而且在測驗甜度的時候非常好玩，一直和老師比袖子的甜度，而且我非常開心的某個時刻就是吃袖子啦！希望下次可以在去一次。

主題：製作袖子果醬

心得：星期五的時候，和老師與阿姨們一起做袖子果醬，在這過程中是非常辛苦的，經果火苗的烹煮後那濃的袖子醬的黃金比例顏色就呈現出來了。而在裝罐是在袖子醬中最困難，也最危險，因為醬子要消毒，所以要把它放在熱水中不停的滾，接下來就要最莫佳地方了，時間都要分配好，什麼時候要裝，什麼時候用好，之後就完成了。我認為一個美味或完的東西都是要經過努力而得來的。

已讀
17:04

日期：11年 月 日 姓名：俊凱
主題：袖子果醬
心得：這次的袖子果醬製作真的很有趣，以前都沒有做過果醬的經驗，做果醬之前要先把袖子的皮肉都出來，不剝袖子時我聽才真的超辛苦的，但老師告訴我們袖子的皮肉剝一下就會到不行，超痛的，還我自己親手做了之後，感覺農夫的手是我們的好幫手，真的感嘆苦呢！

已讀
17:04

社團課程心得單
日期：11年 月 日 姓名：俊凱
主題：製作袖子果醬
心得：星期五的時候，和老師與阿姨們一起做袖子果醬，在這過程中是非常辛苦的，經果火苗的烹煮後那濃的袖子醬的黃金比例顏色就呈現出來了。而在裝罐是在袖子醬中最困難，也最危險，因為醬子要消毒，所以要把它放在熱水中不停的滾，接下來就要最莫佳地方了，時間都要分配好，什麼時候要裝，什麼時候用好，之後就完成了。我認為一個美味或完的東西都是要經過努力而得來的。

今天



俊凱老師謝謝你哦！
有你配合讓我感到相當有成就感，也希望同學也所收穫

里中柚子園

- 1.「食農巧營造計畫」整修柚園步道平台
- 2.學生參與柚園平台防水工程施工



里中柚子園



里中柚子園-柚子果醬製作

謝謝你購買我們的商品
因為你使我們的動物
更加健康 801 張子儀



里中柚子園-校慶義賣



柚子果醬 (限量 20 份)



八里國中柚子園生產之有機八里文旦柚，八里農會產銷班指導，由學生自摘自剝自製之無化學添加柚子果醬。食用或泡茶皆宜，天然好吃！真空處理可放至明年年中。

教師家長 200 元

本校學生 150 元

洛神蜜餞(限量 20 份)



學生自製自製之洛神蜜餞，保證無添加任何防腐劑與化學香料。吃過都說讚！除洛神花果外，濃縮原汁可加水泡成洛神花茶。為保持風味請盡快食用，冷藏可放置半個月。

教師家長 150 元

本校學生 100 元

※ 義賣所得將使用於

- 1.飛哥醫療與飼養基金
- 2.捐贈新北市八里流浪動物收容所

買受人：星島中環(宏發) 地址：					
品名	數量	單位	總價	備註	
精工字原 光	S	600	200 ✓ 1800 ✓	收據專用章	
			X		
合計金額	萬壹千	一百一拾	元整	銀貨兩訖	



動物名:		性別:	日期:	時間:	月:	日:	診費:	藥費:	小計:
症	犬								
	口吐白沫		基本治療金						
	口吐白沫		微熱點診金						
	腹瀉		瀉藥						
症	腹瀉		瀉藥						
	腹瀉		瀉藥						
	腹瀉		瀉藥						
	腹瀉		瀉藥						
症	腹瀉		瀉藥						
	腹瀉		瀉藥						
	腹瀉		瀉藥						
	腹瀉		瀉藥						
症	腹瀉		瀉藥						
	腹瀉		瀉藥						
	腹瀉		瀉藥						
	腹瀉		瀉藥						
症	腹瀉		瀉藥						
	腹瀉		瀉藥						
	腹瀉		瀉藥						
	腹瀉		瀉藥						
症	腹瀉		瀉藥						
	腹瀉		瀉藥						
	腹瀉		瀉藥						
	腹瀉		瀉藥						
症	腹瀉		瀉藥						
	腹瀉		瀉藥						
	腹瀉		瀉藥						
	腹瀉		瀉藥						
症	腹瀉		瀉藥						
	腹瀉		瀉藥						
	腹瀉		瀉藥						
	腹瀉		瀉藥						
症	腹瀉		瀉藥						
	腹瀉		瀉藥						
	腹瀉		瀉藥						
	腹瀉		瀉藥						
症	腹瀉		瀉藥						
	腹瀉		瀉藥						
	腹瀉		瀉藥						
	腹瀉		瀉藥						
症	腹瀉		瀉藥						
	腹瀉		瀉藥						
	腹瀉		瀉藥						
	腹瀉		瀉藥						
症	腹瀉		瀉藥						
	腹瀉		瀉藥						
	腹瀉		瀉藥						
	腹瀉		瀉藥						
症	腹瀉		瀉藥						
	腹瀉		瀉藥						
	腹瀉		瀉藥						
	腹瀉		瀉藥						
症	腹瀉		瀉藥						
	腹瀉		瀉藥						
	腹瀉		瀉藥						
	腹瀉		瀉藥						
症	腹瀉		瀉藥						
	腹瀉		瀉藥						
	腹瀉		瀉藥						
	腹瀉		瀉藥						
症	腹瀉		瀉藥						
	腹瀉		瀉藥						
	腹瀉		瀉藥						
	腹瀉		瀉藥						
症	腹瀉		瀉藥						
	腹瀉		瀉藥						
	腹瀉		瀉藥						
	腹瀉		瀉藥						
症	腹瀉								

校園課程

食農教育

里中柚子園-新北小農夫市集

參與109年「新北小農夫市集」
活動，於大遠百前擺攤

八里國中 柚見八里農情

新北市八里以產柚聞名，八里國中校園就擁有一片柚子園，每年產量可達上千斤。透過柚子系列課程，一方面讓學生進行柚園管理和觀察，並藉由實作課程體驗農產品多元的應用價值，進而激發對於農產運用的創意，將八里國中柚子精緻化品牌化，最後結合新課綱的校訂彈性學習課程，讓學生能認識家鄉的柚子，並對土地產生認同感。



校園課程

食農教育

參訪優質小農-食農綠金進行式



食農綠金-
貢寮鮑魚養殖場、
海洋資源復育園區



食農綠金-
桃樂絲農場柚子課程



校園課程

食農教育

參訪優質小農-食農綠金進行式

食農綠金-畦遊季農場，參觀農場，親手種菜、採收及包裝



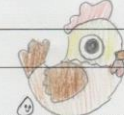
社團課程心得單

日期: 108年9月20日

班級: 701
姓名: 袁慈妤

主題: 「畦遊季有機農場」參訪

心得: 9月20號星期五, 跟著我的同學跟學長學姐一起去畦遊季有機農場參觀, 裡面不只有植物而已, 裡面有許多的鴨、雞。而且牠們的午餐很豐盛, 因為吃的是火鍋, 午餐吃完後, 還可以餵雞吃飯, 如果看到雞要吃可以帶回家, 結束後還有菜可以拿回家, 我一定好好感謝老師幫我們安排的行程!!



外校推廣-學生擔任小解說員

- 1/23-25 國教署跨校跨領域教師社群
【遷徙】主題課程寒假營（於金華國中舉辦）
- 2/03 建中與里中寒假生物體驗營
- 08/11 環境教育執行成果申報暨提報說明會
(新北市機構行政人員與學校環教人員約200位)
- 建國中學、三重高中、板橋國中、義學國中、中正國中、八里國小、大崁國小、復興國小、溪洲國小、豐年國小、台南北門高中、彰化舊館國小、桃園中平國小、台灣野望自然傳播學社、台灣生態學校教育學會、新北市永續環境教育中心
- 不定時外賓參訪



• **成果推廣：**「遷徙花路米」課程分享

- 「遷徙花路米」課程外校分享
- 新北市動保處合作
- 社會教育－文章發表、廣播電台
- 新北名師LIVE SHOW





9/25 三重高中



10/18 豐年國小



1/02 板橋國中



11/18 桃園中平國小



11/23 台南北門高中



170811 環境教育執行成果申報暨提報說明會



107年度全國環境教育政策研習暨工作會議

新北名師

LIVE SHOW

八里國中 王俊凱老師

FB：俊凱老師的生物觀察站

- 建中生物研究社
- 台大昆蟲系 學士
- 師大生科所 碩士（指導教授-徐瑋峰）
- 新北市環境教育輔導團專任輔導員
- 2017第五屆國家環境教育獎個人組優等
- 2017教育部環境教育國際交流大使
- 2020教育部績優環境教育人員優等
- 國語日報科學版專欄作家：筆名小虎哥哥
- 資深生態導覽與營隊講師

里中兩棲爬蟲收容教育中心

新北市政府 教育局

新北名師LIVE SHOW「生態觀察方法，校園生物大搜查」（第1集）八里國中 王俊凱老師

觀看次數：1,644次 · 串流直播日期：2020年5月4日

64 0 分享 保存

200504新北名師LIVE SHOW 「生態觀察方法，校園生物大搜查」

環境教育櫥窗



由同學製作解說牌

科展製作

- 102 優等
(題目：食品安全相關)
- 103 特優國展
(題目：口腔衛生相關)
甲等
(題目：捕蠅紙秘密)
- 104 甲等&鄉土教材獎
(題目：外來種斑腿樹蛙調查)
- 105 甲等&鄉土教材獎
(題目：外來種綠水龍調查研究)



社區結合

十三行文化博物館

- 里中十三行文化導覽社於每年館慶及外校來訪時，擔任志工協助導覽、解說工作



十三行館慶



坪林國中來訪

1. 七年級校訂課程「十三行樂陶陶」，認識十三行文化及博物館。
2. 十三行文化博物館提供陶罐教具供課程使用。
3. 實地參訪十三行文化博物館，與課程做結合



1. 社團課參觀保育場，關懷流浪動物，並捐出新北小農夫部分所得。
2. 高關懷課程「動物你我他」，帶著學生進行動物照顧服務



高關懷學生照顧動物



社團課參訪並捐款



社團法人中華社區動物協會		臨時收據		002013	
捐款人姓名	金額	捐款日期	捐款地點	捐款用途	捐款人簽名
八里國中(明)	(NTD) 3,000	中華民國 107 年 11 月 10 日	新北市八里區	動物照顧服務	劉有祥
有份字號	(元)				
地址:		電話:			

備註: 1. 捐款金額應以大陸幣、美金或美金。
2. 本收據為臨時收據，本會將會將收據正式入帳後十四日內寄發正式收據。
3. 本收據正式收據前，本臨時收據請各捐款人妥善保存，遺失恕不補發。

主管: 劉有祥 經手人: 劉有祥



●結合服務學習，利用假日期間進行社區環境的清掃及資源回收。



主題：假日愛校服務之社區街道撿垃圾

日期：109年6月13日

班級：705 座號：4 姓名：張峰銘

心得：今天在街上撿垃圾，撿到的大部分都是飲料的寶特瓶、鋁箔等，我覺得其中有許多垃圾都是里中的學生丟的，所以我們應該養成不亂丟垃圾的好習慣，當個有公德心的孩子，今天是個充實的一天，謝謝老師！

夾子 鋁箔

主題：假日愛校服務之社區街道撿垃圾

日期：109年6月13日

班級：705 座號：14 姓名：林亞昀

心得：今天這學期最後一次的假日愛校服務，我的心得就是希望大家可以把垃圾丟進垃圾桶裡，不要亂在路邊和草裡，還有水不該會汙染大自然，也會汙染到空氣，不是希望，是一定要做到。



環境教育執行持續中……

創新作為或優良事蹟

一、自願參與簡報評選學校請將貴校環境教育之在地化特色、創新作為或優良事蹟(20%)，以條列方式呈現(限800字以內)

本校校園生態豐富，且位處觀音山山腳，故以環境教育為主軸整合各項領域，並以觀音山為主題發展校本課程，帶領學生認識在地環境，進行八里環境踏查及觀音山課程。鑑於校園與觀音山環境資源豐富與生態之多樣性，經本校課程發展委員會研議，申請了104-108年度環境教育方案中「山林田野教育」及「原生物種復育方案」議題，成果斐然，109年繼續申請川山家環境教育方案，以校園環境出發，結合在地資源，有效推動環境教育發展多元適性課程，進行領域的統整學習，並更進一步期能將特色課程落地生根，從在地化的環境教育觀點出發，提升學生的學習力與表達力，培養學生帶得走的能力。

1. 校定彈性學習課程：

- A. 校定彈性學期課程，將社區資源融入，讓學生了解家鄉，對土地產生認同感。
- B. 有效運用校園與觀音山環境資源豐富與生態之多樣性為教材，豐富學生課程內容。
- C. 藉由多元生態課程，開拓學生視野，充實學生環境教育知識。
- D. 經由校園環境踏查與課程編輯，充實本校校本課程內容。

2. 八里特色農產文旦柚：

- A. 將校園死角透過課程規劃變成素養教室及學校特色，結合社區周邊資源和社會議題為出發，以實作的方式，結合跨領域課程操作，將所學知識化為實際行動回饋社會。
- B. 走出校外和社區交朋友，與社區八里農會合作校園柚子園實作管理與成品銷售。
- C. 在地特色農產結合推廣，以精緻農業的精神結合校本課程與創造校園柚園產值。
- D. 讓學生將許多課本中的知識運用在生活，也能關懷小動物，學習尊重生命的態度。
- E. 將柚子產品販賣所得，回饋用於柚園的維護，並實際參與，讓工程也是課程。

3.校園諾亞方舟：

- A. 盤點學校與社區太平步道生物資源，了解棲地保育才是維持生物多樣性關鍵。
- B. 建造獨居蜂旅館、蝙蝠屋與領角鴉巢箱等棲地，搭配校本彈性學習課程實現校園諾亞方舟。
- C. 將水泥化的池塘，改建成生態池復育瀕危的青將魚。
- D. 協助新北市農業局與防檢局監測外來物種龍眼雞，搭配七年級校定彈性課程，了解外來種的議題。
- E. 成立八里國中兩棲爬蟲收容教育中心，融入校內課程並至外校推廣分享成果。

二、填列「學校議題與SDGs連結成果表」(至少選填3項指標)(10%)

八里國中學校議題與SDGs連結成果表

序號	學校計畫或活動 (請條列式說明，每項說明80字內)	相連結之 SDGs指標
一	<ol style="list-style-type: none"> 1. 推行學校健康促進計畫，辦理各項健康促進活動，如餐後潔牙活動、體位班課程、菸檳害防制入班宣導、愛滋防制宣導、大跑步計畫等。 2. 辦理各項班級體育競賽，如健康操、足球、羽球、籃球等。 	目標3:「Good Health And Well-Being良好健康和福祉」
二	<ol style="list-style-type: none"> 1. 運用校園柚子園進行柚子課程，了解八里在地產業。 2. 帶領學生參加本市「新北小農夫市集」分享自產自製的柚子果醬。 3. 申請「食農綠金進行式」計畫，進行新北市優質小農的參訪。 4. 推行「午餐零廚餘」活動及「惜食」計畫，將中午剩食降到最少，也能給有需要的家庭使用。 	目標2:「Zero Hunger消除飢餓」
三	<ol style="list-style-type: none"> 1. 進行防災教育及防災演練，也擔任石門國中核子疏散演練接待學校。 2. 進行校園安全教育宣導，如交通安全、校園安全地圖、網路使用安全等。 3. 定期召開校園安全會議，邀請里長、派出所員警等，一起為學生各項安全把關。 	目標11:「Sustainable Cities And Communities永續城市與社區」
四	<ol style="list-style-type: none"> 1. 於世界海洋日辦理「海洋教育週」活動，帶領學生參與國立海洋生物博物館有獎徵答活動，並進行「日常減塑紀錄」活動。 2. 藉由「食農綠金進行式」計畫，參訪貢寮鮑魚養殖場及新北市海洋資源復育園區，認識相關海洋資源。 3. 八年級校訂課程「繪出英文力」融入海洋教育，利用繪本認識海洋生物，並製作自己的海洋世界繪本有聲書。 4. 將水泥化的池塘，改建成生態池復育瀕危的青將魚。 	目標14:「Life Below Water水下生命」
五	<ol style="list-style-type: none"> 1. 盤點學校與社區太平步道生物資源，了解棲地保育才是維持生物多樣性關鍵。 2. 建造獨居蜂旅館、蝙蝠屋與領角鴉巢箱等棲地，搭配校本彈性學習課程實現校園諾亞方舟。 3. 協助新北市農業局與防檢局監測外來物種龍眼雞，搭配七年級校定彈性課程，了解外來種的議題。 	目標15:「Life on Land 陸域生命」

※是否有意願參與校園環境教育執行成果簡報評選？是(☒) / 否(☐)